



Nous développons des solutions individuelles, durables et orientées vers l'avenir pour une multitude de tâches spatiales et architecturales. Nos projets sont marqués par notre intérêt pour le développement de nos espaces de vie et par notre plaisir à découvrir les propriétés sensorielles et physiques des matériaux. Nous attachons une grande importance à une utilisation soignée des ressources de toute nature - de la conception à la réalisation et à l'exploitation.

Domaines d'activité

Planification stratégique, études de faisabilité, planification de projets, procédures de permis de construire, planification d'exécution, planification des coûts et des délais, direction des travaux, rénovations de monuments historiques, activité de concours, évaluations immobilières

Équipe

Notre équipe se compose d'architectes, d'une architecte d'intérieur et de dessinateurs en bâtiment. Nous formons en permanence des apprentis et soutenons les stagiaires dans leur formation. Nous constituons des équipes de projet interdisciplinaires en fonction de la tâche de construction.

Direction et partenaires

Lukretia Berchtold, Sven Harttig, Susanne Palmer

Quentin Blanchard, Marc Blösch, Céline Corsano, Tiago Costa Sanches, Elisabeth Dill, Anny Gafner, Simon Schneider, Lia Vuilleumier, Xavi Arn





2009 Fondation de Harttig Architekten GmbH, Biel/Bienne
 2002-2009 Membre fondateur et associé de SPAX GmbH, Biel/Bienne
 2001-2002 Architecte, Curschellas Gasser Architekten AG, Ilanz
 1997-2001 Divers stages dans des bureaux d'architecture
 2003-2004 Formation postgrade en évaluation immobilière, Haute école spécialisée bernoise – Technique et architecture, Berne
 1998-2001 Études d'architecture, Haute école spécialisée bernoise – Technique et architecture, Bienne
 1993-1996 Études de musique, Conservatoire de Bienne
 1989-1993 Apprentissage de dessinateur en chauffage, GIBB, Berne

Sven Harttig
 Architecte diplômé HES / SIA
 Architecte / Associé / Fondateur



2019 Associée, Harttig Architekten GmbH, Biel/Bienne
 2016 Architecte, Harttig Architekten GmbH, Bienne
 2014-2016 Architecte, rk studio, Biel/Bienne
 2003-2014 Architecte, Berger und Hammann Architekten AG, Zurich et Schaffhouse
 2000-2003 Architecte, Leo Frei Architekt, Stäfa / Zurich
 2002-2006 Formation continue en emploi, DESS en management urbain, Université de Genève
 1993-1999 Études d'architecture ETH, Zürich, Semestre d'échange et stage à Lausanne

Lukretia Berchtold
 Architecte diplômée ETH / SIA
 Architecte / Associée



2023 Membre de la direction, Harttig Architekten GmbH, Biel/Bienne
 2021 Architecte, Harttig Architekten GmbH, Biel/Bienne
 seit 2020 Membre du comité spécialisé en questions de construction, Ville de Nidau
 2013-2021 Architecte, Architekturgmbh, Nidau
 2006-2013 Architecte, Mäder+Partner Architekten, Biel/Bienne
 2006 Architecte, emhz Architekten, Berlin
 1999-2006 Études d'architecture, Université technique de Berlin, Semestre d'échange à Paris

Susanne Palmer
 Architecte diplômée TU
 Architecte / Membre de la direction



Maison d'habitation rue des Alpes, Biel/Bienne Transformation et rénovation

Le bâtiment a été retrouvé en grande partie dans son état d'origine et bien entretenu. Au fil du temps, de nombreuses couches de matériaux variés ont été appliquées sur ses surfaces. La première étape a donc consisté à mettre au jour les matériaux, les couleurs et les ornements d'origine afin d'en comprendre l'aspect initial. Ces découvertes ont servi de base au nouveau concept de design, qui s'inspire fidèlement des éléments historiques.

Un nouveau concept de matériaux et de couleurs a ainsi été élaboré dans le respect de l'esthétique d'origine. Les installations techniques, les conduites, la cuisine et les pièces d'eau ont été entièrement renouvelées. Les fenêtres d'époque ont été renforcées, certaines pièces réunies, et de nouvelles ouvertures créées.

Le système de chauffage central, qui ne datait pas de la période de construction, a été démonté. La distribution de chaleur a été intégrée au sol, permettant de restituer l'aspect visuel d'origine. Les peintures murales et des plafonds ont été mises à jour, restaurées, et en partie réinterprétées. Enfin, les sols en terrazzo et en bois retrouvés ont été rafraîchis.

Achèvement
2024

Maitre d'ouvrage
Privé





Maison d'habitation Stadtgraben, Nidau Rénovation

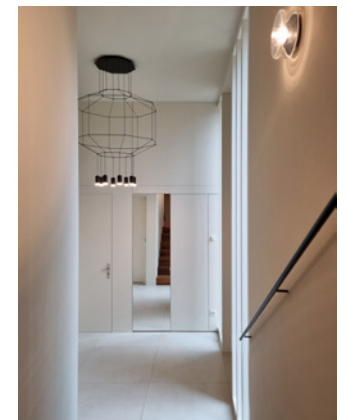
La villa a été construite en 1969/70, par l'architecte Provina Bernasconi, frère de Giuseppe Bernasconi. Ensemble, les frères Bernasconi étaient considérés comme des architectes importants, du moins au niveau régional.

Le bâtiment a été trouvé en grande partie dans son état d'origine. Dans les années 2010, des interventions pragmatiques ont permis d'adapter le bâtiment à l'âge des occupants de l'époque.

Le bâtiment devait être rénové en profondeur, car il ne répondait plus, à bien des égards, à une utilisation moderne et sa structure était en mauvais état. Outre les améliorations énergétiques et architecturales, les installations techniques, les fenêtres, les salles d'eau et la cuisine ont également été rénovées. Le toit a été refait et une installation photovoltaïque a été mise en place. Le réaménagement de l'entrée avec l'installation d'un ascenseur est considéré comme une intervention structurelle clé. L'espace extérieur a été en grande partie réaménagé, notamment dans la partie sud. Le défi consistait à préserver et, si possible, à renforcer l'identité du bâtiment lors de toutes les interventions nécessaires.

Achèvement
2024

Maître d'ouvrage
Privé





EMS Redern, Biel/Bienne Rénovation et extension

L'établissement médico-social Redern a été construit en 1972 par l'architecte et architecte municipal Fritz Leuenberger, et mis en service en 1976. Il s'agit de l'un des quatre EMS de la ville et il accueille aujourd'hui environ 110 résidentes et résidents, répartis entre des places en maison de retraite et logements autonomes.

Le bâtiment est inscrit à l'inventaire des constructions du Service cantonal des monuments historiques, qui a suivi de près toutes les mesures de rénovation.

Lors d'une première étape, la façade en béton et en verre-aluminium a été rénovée, de même qu'une grande partie des installations techniques et l'aile du foyer. Au rez-de-chaussée, la salle à manger a été agrandie d'une zone supplémentaire, et ses fonctions ont été réorganisées et complétées.

Dans une autre étape, les cuisines d'étage ont été remplacées, et la grande cuisine existante a été transformée en cuisine de production selon le procédé cook & chill, capable de produire jusqu'à 1'500 repas par jour pour les écoles à journée continue et les crèches de Bienne. Les vestiaires, la blanchisserie et les installations techniques ont également été adaptés et agrandis.

Etape 1: Rénovation de la façade / extension du rez-de-chaussée / rénovation de la résidence
Achèvement: 2021

Etape 2: Installation de la cuisine de production / des cuisines d'étage
Achèvement: 2023

Maître d'ouvrage
Ville de Bienne





Immeuble d'habitation Haute-Route, Biel/Bienne Nouvelle construction

Le complexe résidentiel du Höheweg se compose de trois volumes bâtis, dont l'implantation est déterminée par le terrain naturel, les alignements de construction et les prescriptions légales en matière d'urbanisme.

Le terrain existant avait été partiellement remblayé lors de la construction de la villa dans les années 1950.

Dans le cadre du projet, ce remblai a été en grande partie retiré, permettant ainsi de restituer le profil original du terrain. Cette intervention a permis une harmonisation urbanistique à l'intérieur de l'ensemble bâti ainsi qu'une meilleure intégration dans le contexte environnant.

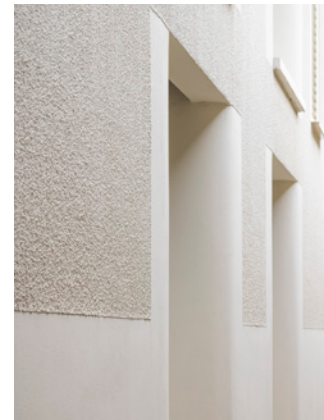
Les deux bâtiments supérieurs s'inscrivent dans la rangée de maisons située en hauteur, suivant le tracé de la Haute-Route, tandis que le bâtiment inférieur marque la fin de la rangée inférieure, le long de la rue des Alpes.

Grâce à l'intégration de tours – un élément central du concept architectural inspiré par le contexte historique – ainsi qu'à la symétrie du bâtiment inférieur, les constructions s'intègrent harmonieusement dans la topographie et leur environnement bâti.

Les bâtiments se développent en hauteur parallèlement au tracé des rues. La tour ouest du bâtiment inférieur forme la tête marquant la fin de l'alignement.

Achèvement
2021

Maître d'ouvrage
Urbania AG





Bureaux de l'OFCOM Office fédéral de la communication, Biel/Bienne Aménagement intérieur

L'Office fédéral de la communication réorganise ses espaces de bureaux afin de répondre aux conditions de travail en constante évolution. À cette fin, une zone test est transformée en «nouveaux mondes de travail».

Mandatés par l'Office fédéral des constructions et de la logistique, nous réaménageons un demi-étage dans le cadre d'un projet pilote: les structures spatiales cloisonnées sont ouvertes, de nouvelles surfaces sont retravaillées, de nouveaux postes de travail et salles de réunion sont installés, et l'ensemble est mis en valeur par un éclairage adapté aux différentes zones, créant ainsi un environnement de travail agréable.

Achèvement
2024

Maître d'ouvrage
OFCOM





Concours de projet pour le centre de vie et de rencontre Grossfeld, Kriens Concours de projets en deux étapes, procédure ouverte

Le nouveau Centre de vie et de rencontre Grossfeld prolonge, le long de la Grossfeldstrasse, l'alignement des bâtiments existants de grande hauteur et définit la transition entre le quartier résidentiel privé composé de maisons individuelles de petite taille et le quartier plus vaste et public, avec des immeubles collectifs et des bâtiments d'infrastructure.

La disposition périphérique du bâtiment sur la parcelle crée un maximum d'espace pour un nouveau parc public dans le quartier. Celui-ci s'étend entre l'école, les jardins avant des immeubles existants, la villa du parc et le nouveau Centre de vie et de rencontre.

Le traitement des étages supérieurs de l'immeuble résidentiel reprend, de manière similaire à un pâté de maisons, les alignements et les hauteurs des immeubles collectifs adjacents.

5ème rang

Visualisations
MIYO Visualisierung, Othmarsingen

Architecture du paysage
Schmid Urbscheit Landschaftsarchitekten GmbH, Zürich





Immeuble d'habitation Au Petit-Chêne, Biel/Bienne Nouvelle construction

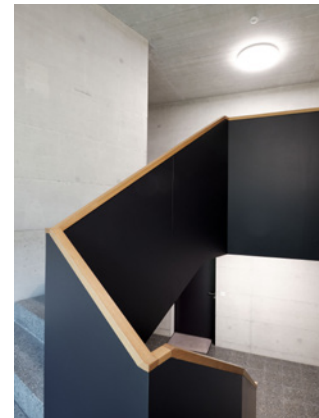
Sur la parcelle Au Petit-Chêne, où trois immeubles existent déjà, un autre immeuble locatif sera construit sur la réserve de terrain à bâtir située à l'est.

Le bâtiment a une forme hexagonale à sa base. Les côtés de l'hexagone sont déterminés par l'orientation de l'ensemble existant et le tracé de la rue. Ainsi, le volume s'intègre de manière optimale dans le terrain à bâtir et se fond harmonieusement dans le relief existant. Grâce aux multiples inflexions de la façade et à l'effacement des parties du bâtiment qui en résulte, le volume est perçu comme réduit. La géométrie du plan crée également des conditions idéales d'ensoleillement et de vue pour les appartements.

Les huit appartements de 2,5 pièces et les cinq appartements de 3,5 pièces disposent tous d'un généreux espace extérieur sous forme de loggia ou de terrasse. Les appartements en rez-de-chaussée bénéficient en plus d'un jardin privé.

Achèvement
2019

Maître d'ouvrage
Caisse de pension, concours 2016 / 1er prix





Foyer du cinéma Beluga, Biel/Bienne Rénovation et transformation

Le petit cinéma du centre-ville de Bienne a été construit en 1951 dans le style Art Déco. La salle peut accueillir 244 personnes et dispose d'un balcon, accessible depuis le foyer à deux niveaux par un escalier courbe. Dans le cadre de travaux de maintenance, qui doivent notamment répondre aux exigences en matière de sécurité et de protection contre l'incendie, le foyer est entièrement rénové. La salle est équipée de portes coupe-feu, la rampe de l'escalier adaptée aux normes, le comptoir remplacé, l'ensemble repeint et la collection d'autographes de Mario Cortesi est réinstallée. Le langage de formes organique du cinéma, les luminaires ronds dans le stuc ainsi que l'éclairage au plafond de la salle influencent la conception du nouveau comptoir.

Il est équipé d'un revêtement ainsi que de moulures en laiton, destinés à le protéger des contraintes mécaniques. Le foyer, qui avant la rénovation était peint en noir, est réaménagé de manière beaucoup plus lumineuse, en s'appuyant sur des échantillons de couleurs retrouvés. Une paroi miroir agrandit visuellement l'espace et reflète les événements du foyer, à l'instar des films. Trois miroirs inclinés créent une illusion kaleidoscopique.

Achèvement
2016

Maître d'ouvrage
Cinevital AG





Lotissement au centre du village, Orpund **Nouvelle construction**

Le lotissement se trouve au centre de la commune d'Orpund, une commune de l'agglomération biennoise. Avant la correction des eaux du Jura, le terrain actuel était marqué par les méandres de la Thiele. La situation idyllique au sud, avec vue sur les prairies et les arbres, ainsi que sur l'ancien couvent de Gottstatt, est caractéristique. Au nord, la parcelle est directement reliée à la rue principale surélevée et donc à l'activité du village. Deux nouvelles constructions de remplacement le long de la rue principale permettront de combler le « vide » entre Schüremoos et Ziegel matt et de le délimiter sur le plan urbanistique. Il en résulte une arête construite avec une plate-forme d'observation. Dans la partie inférieure de l'ancien cours d'eau, quatre corps de bâtiment ponctuels sont baignés par la végétation de la rive. La granulométrie et la forme des bâtiments s'orientent vers le contexte et son histoire. Chaque corps de bâtiment cherche sa meilleure place possible, l'espace négatif de l'implantation permettant de créer des espaces extérieurs de qualité.

Les maisons ponctuelles sont organisées en triplex. Les plans permettent à chaque logement de bénéficier d'une vue sur trois côtés et de conditions d'ensoleillement optimales. La typologie des maisons à 3 pans le long de la rue tente de tenir compte des données contextuelles et d'exploiter au sud la vue et le soleil pour les pièces de jour. Dans les deux bâtiments de la rue principale sont prévus des appartements à louer, ainsi que des surfaces pour les services et les commerces. Dans les immeubles ponctuels, on trouve exclusivement des appartements en copropriété.

Achèvement
2019

Maître d'ouvrage
MLG Generalunternehmung AG





Immeuble quai du Bas, Biel/Bienne Transformation, assainissement et restauration

L'immeuble du quai du Bas 27 à Bienne, classé digne de protection par le service cantonal des monuments historiques, a été construit dans les années 1902 à 1903 et dispose de trois appartements à l'étage ainsi que d'un appartement mansardé en duplex avec une terrasse supplémentaire sur le toit, construit plus récemment. Un jardin de devant clôturé par une grille ferme la propriété du côté du quai. Côté cour se trouve un jardin romantique, aménagé et entretenu avec amour.

Dans le cadre d'une rotation interne des habitants, l'appartement du rez-de-chaussée a été transformé et rénové pour le couple de propriétaires. Le plan est classique. Un couloir central dessert deux pièces côté cour et deux pièces côté quai. Côté cour, on trouve également des toilettes et, dans le prolongement du couloir, une salle de douche. Du fait de leur orientation, les pièces côté cour sont un peu plus sombres et plus fraîches, tandis que les pièces plus claires et plus représentatives se trouvent côté quai. La cuisine, qui était jusqu'à présent située côté cour et utilisée exclusivement pour cuisiner, se trouve désormais dans la plus petite des deux pièces côté quai, où l'on mange désormais aussi. L'ancienne cuisine a été transformée en une chambre à coucher calme, fraîche et coquette, avec vue sur le jardin de la cour et sol dallé d'origine. Les travaux ont été réalisés en étroite collaboration avec le service cantonal de conservation des monuments historiques.

Achèvement
2022

Maître d'ouvrage
Privé





Immeuble d'habitation Neubrücke, Brugg Mandat d'étude

Le complexe résidentiel se situe entre le centre historique du village et la zone industrielle de Brugg. La parcelle est marquée par le contraste entre la Neubrücke relativement fréquentée au nord-ouest et le canal Nidau-Büren, qui la longe parallèlement au sud-est.

Le projet résidentiel s'intègre à la morphologie du quartier et cherche à générer, à partir des paramètres contextuels, les meilleurs espaces de vie et extérieurs possibles. Une tour résidentielle, un immeuble en longueur et un bâtiment annexe sont disposés de manière à optimiser l'ensoleillement et la vue sur le canal pour les logements, tout en créant trois espaces extérieurs spécifiques à leur usage.

Les espaces extérieurs et les volumes bâtis sont en relation: chaque espace extérieur bénéficie, grâce à l'agencement des volumes, des meilleures conditions pour son usage prévu, tandis que les logements profitent d'une organisation des espaces extérieurs sans conflits.

Visualisations
Pangaroo GmbH

Architecture du paysage
Schmid Urbscheit Landschaftsarchitekten

Mandat d'étude sur invitation, 2018
1er prix





Foyer du cinéma Camera, Berne Transformation et rénovation

Le Cine Camera, d'une capacité de 152 places, se trouve dans un complexe de bâtiments des années 70 – le «City West» – à Berne.

La rénovation du foyer consiste à doter l'espace d'accueil d'une nouvelle identité et à optimiser les processus internes.

Le concept d'aménagement se réfère aux éléments existants et thématise le langage formel ainsi que la matérialité du complexe de bâtiments.

Un rideau sous forme de lattes dans diverses nuances de gris et de blanc est tiré devant les murs existants et permet de dissimuler ou d'exposer des éléments fonctionnels comme des tiroirs, des niches ou des portes. Cet élément oscillant reprend la géométrie de la façade avec son lattage vertical mais son déploiement horizontal, tout en s'opposant à sa stricte trame.

Achèvement
2016

Maître d'ouvrage
Cinevital AG





Maison d'habitation route Principale, Macolin Reconstruction suite à un incendie

L'ancienne ferme classée monument historique, avec une partie habitation et une autre exploitation sous un grand toit en croupe, a été victime d'un incendie à l'automne 2017. Outre les murs extérieurs, seules des parties de l'ancienne portion habitable ont été conservées: quelques murs massifs au rez-de-chaussée ainsi que des couches de poutres au-dessus du rez-de-chaussée et du premier étage; les différents poêles en faïence ont en outre pu être sauvés.

Un projet de reconstruction a été élaboré en collaboration avec le service cantonal de conservation des monuments historiques.

La partie habitable est désormais complétée par l'ancienne aire de battage située au centre de la maison. Les murs extérieurs de la maison avec leurs ouvertures relativement petites sont conservés, seules des ouvertures ponctuelles sont ajoutées ou adaptées. Dans la zone de la grange, les nouvelles pièces profitent des larges ouvertures de l'ancienne porte. Un nouveau toit en croupe donne à la maison sa forme d'origine, des lucarnes et des fenêtres de toit font référence à la nouvelle répartition des pièces. À l'étage du milieu, où seuls les anciens poêles structurent encore l'espace, un étage d'habitation ouvert et généreux est créé depuis l'aire de battage surélevée jusqu'aux anciennes salles de séjour – outre les vues horizontales, de nouvelles vues verticales s'offrent ici aux deux autres étages.

Achèvement
2019

Maître d'ouvrage
Privé





Maison rue des Alpes, Biel/Bienne Rénovation et transformation

La maison jumelée classée dans le quartier de Beaumont à Bienne a été construite en 1903. La façade de la maison d'habitation à large assise se compose d'un étage de base décalé grossièrement crépi et de deux étages principaux – terminés par le toit en croupe largement en saillie avec une sous-face de toit décorative. Le bâtiment est composé de manière asymétrique : une véranda d'angle ouverte sur la partie ouest de la maison, un oriel rond sur la partie est, des entrées latérales de conception différente ainsi que des fenêtres légèrement différentes caractérisent la façade. La façade et le toit ont été rénovés sur l'ensemble de la maison. Les éléments de construction et les couleurs s'inspirent largement de l'état d'origine. L'intérieur de la partie est de la maison a également été rénové.

La structure existante a été respectée au mieux. Les modifications ont été apportées en partie par des mesures complémentaires, en partie par des mesures contrastées.

Achèvement
2014

Maître d'ouvrage
Privé



Prix du patrimoine
Canton de Berne
2016





Centre de santé, Obergoms Concours de projet ouvert

Le long de la Furkastrasse qui serpente à travers le village se trouvent, à côté des maisons d'habitation, de petits commerces de village, les deux églises, la chapelle, le pont sur le Mins-tigerbach ainsi que l'accès à l'établissement scolaire. En direction du glacier, les bâtiments d'infrastructure et touristiques plus grands et plus récents bordent la route.

La structure en éventail et de petite échelle du centre villageois protégé se poursuit de manière harmonieuse avec le nouvel ensemble composé d'un bâtiment résidentiel et d'un centre de santé. Le projet réagit donc par une complémentarité ciblée plutôt que par une mise à distance par rapport au paysage villageois protégé par l'ISOS. Les deux bâtiments sont reliés à la Furkastrasse, présentent une façade d'un seul étage et reprennent le léger changement de direction ainsi que la matérialité de la structure existante du village.

Les deux volumes forment une cour ouverte, qui constitue le centre spatial, social et fonctionnel de l'ensemble.

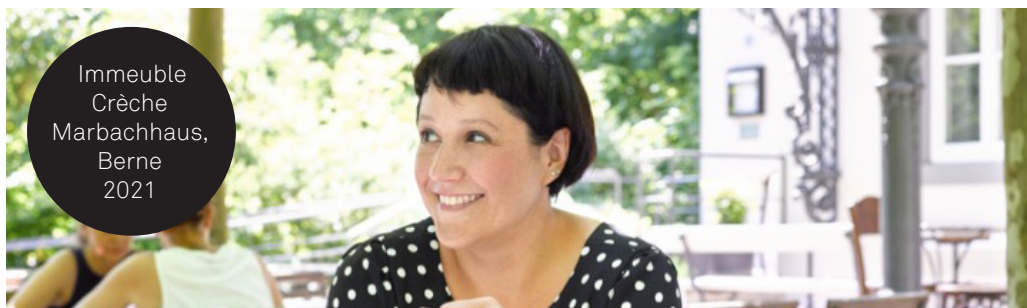
Concours de projet ouvert à un niveau 2019, 4e prix

Visualisation
Pangaroo

Concept couleur
Barbara Schwärzler, Farb am Bau

Architecture du paysage
Schmid Urbscheit Landschaftsarchitekten





Immeuble
Crèche
Marbachhaus,
Berne
2021

« Les interventions architecturales sur le bâtiment historique existant ont été planifiées au préalable de manière précise et créative, en étroite collaboration avec nous en tant qu'exploitants de la crèche, jusqu'à ce que l'objectif ambitieux de coûts soit atteint. Sous une forte pression de délai, le bâtiment a été adapté à nos besoins, de sorte que nous avons pu reprendre notre activité de crèche dans de nouvelles conditions, et ce, dans les délais prévus. »

Sandra Gurtner-Oesch
Conseillère municipale de Bienne, Directrice générale de profawo Berne



Immeuble
résidentiel
Petit-Chêne
Bienne
2019

« En tant que caisse de pension, nous avons des exigences particulièrement élevées en matière d'immobilier. Outre une construction durable et une structure robuste, nous devons nous assurer que les logements répondent aux besoins des locataires potentiels et que le rendement corresponde à nos objectifs. Grâce à un concept d'espace innovant, une planification soignée et un contrôle strict des coûts, tous les objectifs ont été atteints ou dépassés pour notre bien immobilier Petit-Chêne à Bienne. Nous remercions chaleureusement l'équipe d'architectes du bureau Harttig Architekten, à Bienne. »

Thomas von Burg,
Président du conseil, Fondation de prévoyance du Centre hospitalier de Bienne



Rénovations de
cinémas et biens
immobiliers
depuis 2013

« Je collabore depuis plusieurs années avec le bureau Harttig Architekten et cette coopération a toujours été constructive, créative, compétente et tournée vers l'avenir dans tous les domaines. Nos exigences à l'égard du bureau Harttig sont variées : allant des rénovations de cinémas et d'appartements à la réhabilitation de biens immobiliers et au développement de stratégies pour des bâtiments anciens du centre-ville. Disposer d'un interlocuteur unique pour tous ces domaines est, pour moi, particulièrement efficace. »

Dr. Edna Epelbaum
CEO de Cinevital SA / Cinepel SA / Cinemont SA / Quinnie Ltd.
Présidente de l'Association suisse des cinémas (SKV/ACS)



Complexe
résidentiel
rue Haute, Bienne
2021

« Avec Harttig Architekten, nous avons réalisé un immeuble neuf de 17 appartements en copropriété de haut standing à Bienne-Beaumont. Nous sommes jusqu'à présent très satisfaits de la réalisation de ce projet exigeant (qui, notez-le, n'est pas encore entièrement achevé). Harttig Architekten s'est révélée être une partenaire fiable, nous accompagnant avec compétence et engagement depuis le développement du projet, en passant par la planification, jusqu'à l'achèvement. »

Bernard Hurni
Représentant d'Urbania SA, gérant et propriétaire de Marfurt SA, Bienne